

Bolagsstyrningsrapport

Lindab International AB (publ) är ett svenskt publikt bolag, som enligt bolagsordningen ska utveckla, producera och försälja produkter till såväl ventilationsbranschen som bygnadsindustrin. Lindab är noterat vid NASDAQ OMX Nordic Exchange, Stockholm. Lindab tillämpar Svensk kod för bolagsstyrning ("Koden").

Bolagsstyrningen i Lindab grundas på bolagsordningen, aktiebolagslagen, årsredovisningslagen, styrelsens arbetsordning, Stockholmsbörsens regelverk, Koden samt andra tillämpliga svenska lagar och regler.

Lindab följer för år 2016 Koden. Dock ska noteras att Koden bland annat anger att styrelseledamöter kan ingå i valberedningen, men att dessa inte ska utgöra en majoritet av valberedningens ledamöter. Lindabs valberedning fram till årsstämman 2016 bestod av fyra ledamöter, varav två var styrelseledamöter. En av dessa ledamöter var styrelsens ordförande och en av ledamöterna representerade Lindabs största aktieägare. Ingen av dessa styrelseledamöter var ordförande i valberedningen. Lindab gjorde bedömningen att det var ändamålsenligt att dessa representanter medverkade i såväl valberedningens som styrelsens arbete.

Aktiekapital och aktieägare

Lindabs aktiekapital uppgick vid årets slut till 78 707 820 SEK. Samtliga aktier har ett kvotvärde om 1 SEK varför antalet aktier, endast en serie, uppgår till 78 707 820. Varje aktie har en röst och lika rätt till andel i bolagets tillgångar och resultat. Lindab innehar 2 375 838 egna aktier. Antalet utestående aktier uppgår därmed till 76 331 982. Lindab har inte rösträtt för de återköpta aktierna. Antalet aktieägare uppgick till 7 257 (8 313) per den 31 december 2016. De fyra största aktieägarna, i relation till antalet utestående aktier, var Creades 10,3 procent (10,3), Handelsbanken Fonder 8,1 procent (6,1), Fjärde AP-fonden 8,0 procent (8,0) och Lannebo Fonder 8,0 procent (8,1). Mer information om Lindabs aktieägare och aktiens utveckling under 2016 finns på sidorna 44–45.

Årsstämma 2016

Årsstämma för räkenskapsåret 2015 hölls den 3 maj 2016 i Grevieparken, Båstads kommun. Antalet närvarande aktieägare uppgick till 220. Protokollet från årsstämman 2016 finns sedan den 17 maj 2016 tillgängligt på bolagets hemsida.

Vid årsstämman 2016 fattades bland annat beslut avseende

- omval av styrelseledamöterna Marianne Brismar, Sonat Burman-Olsson och Hans Porat samt nyval av Per Bertland, Viveka Ekberg, Bent Johannesson och Peter Nilsson som styrelseledamöter
- nyval av Peter Nilsson som styrelsens ordförande
- omval av registrerade revisionsbolaget Deloitte AB som bolagets revisor
- valberedning
- riktlinjer för ersättning till ledande befattningshavare
- utdelning om 1,25 kr per aktie
- bemyndigande för styrelsen att besluta om överlåtelse av egna aktier.

Årsstämma 2017

Årsstämma för räkenskapsåret 2016 kommer att hållas den 9 maj 2017 kl 15.00 i Grevieparken, Grevie i Båstads kommun. Kallelse till årsstämma ska enligt bolagsordningen ske genom annonsering i Post- och Inrikes Tidningar samt på bolagets webbplats. Att kallelse har skett ska annonseras i Dagens Industri. Aktieägare som vill delta i stämman ska dels vara upptagna i bolagets aktiebok fem vardagar före stämman, dvs den 3 maj 2017, dels till bolaget göra anmälan på sätt som anges i kallelse till årsstämman 2017. Aktieägare, som önskar få ärende behandlat på årsstämman anmodas, som anges på bolagets hemsida, inkomma med ärendet till styrelsens ordförande senast 21 mars 2017.

Valberedning

Vid årsstämman 2016 beslutades att bolaget ska ha en valberedning bestående av minst fyra medlemmar, varav en ska vara styrelsens ordförande. Styrelsens ordförande uppdrogs att i samband med utgången av tredje kvartalet 2016 kontakta de tre största aktieägarna i bolaget och uppmana dessa att snarast utse sin representant till valberedningen. Valberedningens ordförande ska vara den ledamot som utsetts av den största aktieägaren för det fall valberedningen inte överenskommer annat. Valberedningens mandatperiod sträcker sig fram till dess att en ny valberedning konstituerats.

En valberedning konstituerades den 19 oktober 2016 bestående av

- Sven Hagströmer, företrädare för Creades (ordf)
- Carl Cederschiöld, företrädare för Handelsbanken Fonder
- Göran Espelund, företrädare för Lannebo Fonder
- Peter Nilsson, ordförande i Lindab International AB (publ).

I enlighet med årsstämmans beslut ska valberedningen utvärdera styrelsens sammansättning och arbete samt ta fram förslag till årsstämman 2017 avseende

- val av ordförande till årsstämman 2017
- val av styrelse och styrelseordförande
- val av revisor
- arvode till styrelse, eventuella styrelseutskott och revisorer
- sammansättning av valberedning inför årsstämman 2018.

Valberedningen har under 2016 haft ett protokollfört möte. Under 2017 har valberedningen haft fyra protokollförda möten inför årsstämman 2017.

På bolagets hemsida har angivits att aktieägare som önskar komma i kontakt med valberedningen kan skicka

- e-post till fredrik.liedholm@lindab.com (rubricering "Till Valberedningen") eller
- brev till "Lindabs Valberedning, Fredrik Liedholm, Lindab International AB (publ), 269 82 Båstad".

Styrelse

Vid årsstämman den 3 maj 2016 beslutades att styrelsen ska bestå av sju ledamöter utan suppleanter. Bolagets verkställande direktör är föredragande i styrelsen. Styrelseledamöternas olika uppdrag framgår på sidan 52–53 i årsredovisningen.

Styrelsens arbete

Styrelsens arbete regleras av en årlig fastställd arbetsordning. I arbetsordningen fastställs bland annat instruktion för bolagets verkställande direktör, ordförandens uppgifter, mötesordning för styrelsen samt beslutsordning jämte instruktioner och policys. Bolagets koncernledning har varit närvarande vid styrelsens sammanträden.

Antalet styrelsemöten under 2016 uppgick till tio. Vid varje ordinarie sammanträde har den ekonomiska utvecklingen rapportrats och följts upp. Styrelsen har haft ett möte med revisorn utan närvaro av företagsledningen vid vilket genomgåtts hur samarbetet med företagsledningen för genomförande av revisionen fungerat och därmed sammanhängande frågor. Huvudfrågor vid styrelsemötena framgår särskilt.

Utvärdering av styrelsens och verkställande direktörens arbete har skett under 2016 med hjälp av Alumni. Utvärderingen har visat på väl fungerande VD- och styrelsearbeten.

Styrelsens ersättning

Vid årsstämman den 3 maj 2016 fastställdes ett totalt arvode om 2 500 000 SEK fördelat enligt följande: 650 000 SEK till styrelsens ordförande, 300 000 SEK till var och en av de övriga stämmodalda ledamöterna samt 25 000 SEK till envar av de ordinarie fackliga ledamöterna.

Ersättningsutskott

Styrelsen har inom sig utsett ett ersättningsutskott som består av Peter Nilsson, ordförande, och Per Bertland. Ersättningsutskottets arbete styrs av en arbetsordning som antagits av styrelsen. Ersättningsutskottet ska bistå styrelsen med förslag i ersättningsfrågor samt löpande följa och utvärdera ersättningsstrukturer och ersättningsnivåer för verkställande direktören och andra befattningshavare i koncernens högsta ledning. Utskottet har under 2016 sammanträtt vid fyra tillfällen. Utskottet lämnar fortlöpande muntliga rapporter till styrelsen samt lämnar förslag i frågor som erfordrar styrelsens beslut. Ersättningsutskottet uppstår inget särskilt arvode.

Huvudfrågor vid respektive styrelsemöte

- 10 feb Bokslutskommuniké, utdelning, rapport från revisorerna (närvarande)
- 10 mars Årsredovisning
- 21 mars Kallelse årsstämma
- 3 maj Delårsrapport
- 3 maj Konstituerande möte
- 27 juni Arbetsordning, utskottsnominering
- 18 juli Delårsrapport
- 8 sept Dotterbolagsbesök Tjockien, Strategi
- 26 okt Delårsrapport
- 8 dec Budget

Styrelsen och fördelning av dess arvode

Namn	Invald År	Bolag	Ägare	Styrelsearvode	Ersättningsutskottsmöten	Revisionsutskottsmöten	Styrelsemöten
Peter Nilsson ²⁾	2016	Oberoende	Oberoende	433 300 kr	4/4	-	6/6
Kjell Nilsson ³⁾	2012	Oberoende	Oberoende	216 700 kr	-	-	4/4
Pontus Andersson ¹⁾	1995			25 000 kr	-	-	9/10
Per Bertland ²⁾	2016	Oberoende	Oberoende	200 000 kr	4/4	-	6/6
Marianne Brismar	2015	Oberoende	Beroende	300 000 kr	-	3/3	10/10
Sonat Burman Olsson	2011	Oberoende	Oberoende	300 000 kr	-	-	9/10
Erik Eberhardson ³⁾	2009	Oberoende	Oberoende	100 000 kr	-	-	3/4
Viveka Ekberg ²⁾	2016	Oberoende	Oberoende	200 000 kr	-	3/3	6/6
Per Frankling ³⁾	2015	Oberoende	Beroende	100 000 kr	-	-	4/4
Bent Johannesson ²⁾	2016	Oberoende	Oberoende	200 000 kr	-	2/3	6/6
Anders Lundberg ^{1) 5)}	2016				-	-	3/3
Hans Porat	2014	Oberoende	Oberoende	300 000 kr	-	-	9/10
Markku Rantala ^{1) 4)}	1998			25 000 kr	-	-	7/7

¹⁾ Arbetstagarrepresentanter som vid frånvaro ersätts av arbetstagsuppleanter

²⁾ Valdes in i styrelsen 3 maj 2016, mandattid omfattar 6 möten

³⁾ Avgick 3 maj 2016, mandattid omfattar 4 möten

⁴⁾ Pensionsavgång i augusti, mandattid omfattar 7 möten

⁵⁾ Tillträdde i augusti, mandattid omfattar 3 möten

Revisionsutskott

Styrelsen har inom sig utsett ett revisionsutskott som består av Viveka Ekberg, ordförande, Marianne Brismar och Bent Johansson. Revisionsutskottets arbete styrs av en arbetsordning som antagits av styrelsen. Revisionsutskottets arbete syftar till att fördjupa och effektivisera styrelsens övervakande ansvar avseende intern kontroll, revision, internrevision, riskhantering, redovisning och finansiell rapportering. Revisionsutskottet ska även bereda frågor om upphandling av revision och andra tjänster från revisorn samt bereda vissa redovisnings- och revisionsfrågor som ska behandlas av styrelsen. Utskottet har under 2016 sammanträtt vid tre tillfällen. Utskottet lämnar fortlöpande muntliga rapporter till styrelsen samt lämnar förslag i frågor som erfordrar styrelsens beslut. Revisionsutskottet uppbar inget särskilt arvode.

Revisorer

Vid årsstämman 2016 valdes revisionsbolaget Deloitte AB till bolagets revisor. Auktoriserade revisorn Hans Warén utsågs till huvudansvarig revisor. Hans Warén innehar uppdrag för andra börsnoterade bolag, men inte i sådan omfattning att erforderlig tid inte avsätts till Lindab. Revisionsbolaget med huvudansvarig revisor Hans Warén innehar inte uppdrag som gör att deras oberoende kan ifrågasättas. De uppdrag revisorerna haft för Lindab, utöver revisionsuppdraget, ändrar inte heller denna bedömning.

Ersättning till revisorer

Revisionsarvodet till bolagets revisionsbolag Deloitte AB uppgick för 2016 till 0,5 MSEK för moderbolaget och 6,5 MSEK för koncernen. Arvodena till Deloitte för övriga uppdrag i koncernen uppgick till 3,5 MSEK.

Arbetsordning

Styrelsen har vid styrelsemötet den 27 juni 2017 antagit en arbetsordning för fastställande av arbetsfördelning mellan styrelsens ledamöter, ordförandens roll, beslutsordning samt frågor om ekonomisk rapportering och intern kontroll. En del av arbetsordningen utgörs av VD-instruktion för klargörande av VD:s uppgifter och ansvar.

Styrelsen har också fastställt policys för bolagets och koncernens styrning och dessa policys framgår nedan:

Bolagsstyrningspolicy

Lindab har identifierat tre huvudsakliga områden, CSR, intern kontroll och efterlevnad, inom bolagsstyrning och har inrättat en bolagsstyrningskommitté, CGC, vars huvudsakliga ansvarsområde är att säkerställa god bolagsstyrning inom koncernen.

Uppförandekod

För Lindab och samtliga medarbetare är det angeläget att lagar och förordningar samt etiska värderingar respekteras och följs. Genom Lindabs uppförandekod tillförsäkras sig Lindab detta.

Kommunikationspolicy

Genom policyn tillförsäkras att omvärlden erhåller en samstämmig och korrekt information om Lindab och dess verksamhet inkluderande finansiella mål samt att Lindab uppfyller börsens krav på information till aktiemarknaden.

Insiderpolicy

Denna innehåller regler för att hindra att otillbörlig handel sker i aktier eller andra finansiella instrument i Lindab av personer som innehar information som inte är känd på marknaden.

IPR-policy

Immateriella rättigheter, som består av registrerade rättigheter såsom patent, varumärken och mönster och av andra rättigheter såsom upphovsrätt, företagshemligheter och know-how, utgör värdefulla tillgångar för Lindab. Policyn beskriver strategin och riktlinjerna för Lindabs hantering och skydd av sina immateriella rättigheter.

IT-policy

Lindabs IT-policy innehåller övergripande regler för koncernens IT-användning och styrning. Målet är att den ska säkerställa tillgång till den IT-struktur som är uppbyggd för att verksamheten ska bedrivas effektivt. Den innehåller bland annat regler för hur datacenter ska organiseras inklusive hantering av kritisk IT-utrustning, tillgång till support, rutiner för säkerhetskopiering och behörighetsadministration.

Antikorruptionspolicy

Lindab har nolltolerans avseende korruption. Policyn är det regelverk som gäller för Lindabs verksamhet och medarbetare.

Konkurrensrättspolicy

Koncernens och medarbetarnas efterlevnad av konkurrenslagstiftning är viktig. Genom antagen konkurrensrättspolicy förebyggs överträdelser av konkurrensrättslig lagstiftning.

Miljöpolicy

En miljöpolicy styr Lindabs arbete med miljöfrågor och säkerställer att verksamheten bedrivs med hänsyn till miljön och att produktlösningar erbjuds som bidrar till att byggnader blir mer energieffektiva.

Arbetsmiljöpolicy

Arbetsmiljöpolicy är i linje med Lindabs arbete att ha en bra och säker arbetsmiljö. Policyn ger ett tydligt budskap kring ansvarsfrågan och att nyckeln till en säker arbetsmiljö är förebyggande arbete.

Treasury Policy

Syftet med policyn är att definiera regelverket för Lindabkoncernens hantering av finansiella risker och transaktioner. Dessa frågor hanteras centralt av koncernens treasuryfunktion i syfte att bland annat minimera kostnaderna.

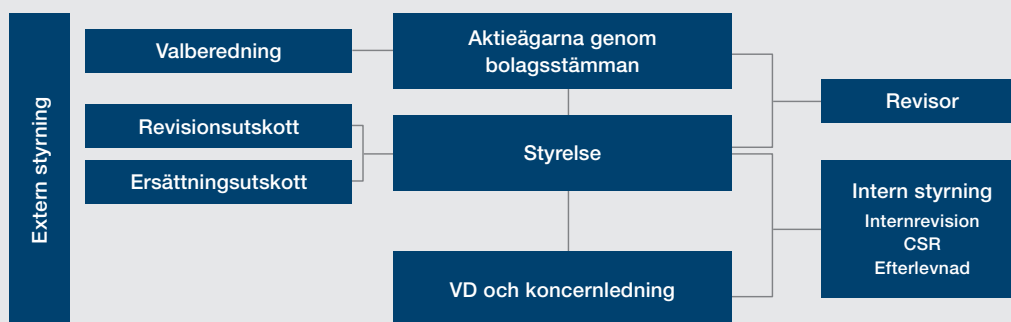
Likabehandlingspolicy

Policyn ger riktlinjer för att säkerställa att anställda inom Lindab behandlas lika och att ingen diskrimineras på grund av kön, religion, etnicitet eller av andra liknande skäl.

VD och koncernledning

Anders Berg är VD och koncernchef för Lindab sedan den 18 mars 2013. I koncernledningen har under hela året 2016, förutom VD Anders Berg, ekonomi- och finansdirektören Kristian Aceky, chefsjuristen och M&A- och HR-direktören Fredrik Liedholm samt produkt- och marknadsdirektören Bengt Andersson ingått.

Översikt av styrningen i Lindabkoncernen



Aktieägare

Aktieägares rätt att besluta i Lindabs angelägenheter utövas vid årsstämman eller, i förekommande fall, vid extra bolagsstämma, som är Lindabs högsta beslutande organ. Årsstämman äger vanligen rum i april–maj i Ängelholm eller Båstad kommun. Stämman beslutar i de frågor som anges i aktiebolagslagen och Koden inklusive frågor om ändring av bolagsordningen och val av styrelse och revisor.

Valberedning

Valberedningen lämnar förslag till årsstämman avseende val av ordförande vid stämman, styrelse, styrelseordförande, revisor, arvode till styrelse och revisor samt sammansättning av valberedning inför nästkommande årsstämma.

Revisionsutskott

Styrelsen har inom sig utsett ett revisionsutskott med syfte att fördjupa och effektivisera styrelsens övervakande ansvar avseende intern kontroll, revision, internrevision, riskhantering, redovisning och finansiell rapportering.

Ersättningsutskott

Styrelsen har inom sig utsett ett ersättningsutskott som ska bistå styrelsen med förslag i ersättningsfrågor samt löpande följa och utvärdera ersättningsstrukturer och ersättningsnivåer för verkställande direktören och andra befattningshavare i koncernens högsta ledning.

Revisor

Lindabs bolagsstämmovalda revisor granskar bolagets årsredovisning och bokföring samt styrelsens och VD:s förvaltning. Revisorn arbetar utifrån en revisionsplan och rapporterar sina iakttagelser till koncernledningen löpande under året samt minst en gång årligen till styrelsen. Revisorn deltar också vid årsstämman för att föredra revisionsberättelsen som beskriver granskningsarbetet och gjorda iakttagelser.

Styrelse

Styrelsens sammansättning

Enligt bolagsordningen ska styrelsen bestå av lägst tre och högst tio ledamöter med högst tio suppleanter. Ledamöterna och suppleanterna väljs på årsstämma för tiden intill slutet av den första årsstämma som hålls därefter. Styrelsen består av sju stämmovalda ledamöter samt två arbetstagarrepresentanter. De anställda har även utsett två suppleanter till styrelsen. VD är föredragande i styrelsen. Koncernledningen i övrigt deltar vid styrelsemötena.

Ordförandens ansvar

Ordföranden leder styrelsens arbete och följer verksamheten i dialog med VD samt ansvarar för att övriga styrelseledamöter får den information och dokumentation som är nödvändig för hög kvalitet i diskussion och beslut. Ordföranden företräder bolaget i ägarfrågor.

Styrelsens arbete och ansvar

Styrelsen ska säkerställa att koncernens organisation, ledning och riktlinjer för förvaltning av koncernens angelägenheter är ändamålsenliga och att det finns en tillfredställande intern kontroll. Styrelsens ansvar omfattar vidare att fastställa strategier och mål, interna styrinstrument, att besluta i viktigare frågor och att avge finansiella rapporter samt att utvärdera den operativa ledningen och att tillse att efterträdarplanering finns. Styrelsens ansvar omfattar att övervaka verkställande direktörens arbete genom löpande uppföljning av verksamheten.

Styrelsens ansvar för den finansiella rapporteringen

Styrelsen säkerställer kvaliteten i den interna finansiella rapporteringen dels genom instruktion för VD, dels genom instruktion för ekonomisk rapportering till styrelsen. Styrelsen säkerställer vidare kvaliteten i den finansiella externa rapporteringen genom att ingående behandla delårsrapport, årsredovisning och bokslutskommuniké på styrelsemöten samt vid genomgångar med revisorerna.

Intern styrning

Den interna bolagsstyrningen utgörs bland annat av styrelsens arbetsordning jämte koder eller policys antagna av styrelsen samt andra bolagsstyrningsdokument såsom direktiv antagna av koncernledningen. Lindabs bolagsstyrningspolicy och uppförandekod utgör de två viktigaste övergripande policydokumenten. Lindab har inrättat en bolagsstyrningskommitté vars huvudsakliga uppgift är att säkerställa god bolagsstyrning inom koncernen.

Internrevision

Lindab har en internrevisionsfunktion som löpande rapporterar till koncernledningen, som i sin tur rapporterar till styrelsen. Internrevisionen syftar till att säkerställa att koncernens mål uppnås genom ändamålsenliga och effektiva processer samt att den finansiella rapporteringen är upprättad i enlighet med tillämpliga lagar och regler.

CSR

En viktig del av styrningen av koncernen är Lindabs arbete inom socialt ansvarstagande, CSR. CSR sammanfattar bland annat hur Lindab ska behandla sina medarbetare och agera i samhället. Dessutom handlar CSR om Lindabs arbete och fokus på ständiga miljöförbättringar.

Efterlevnad

Efterlevnad handlar om att tillse att Lindab följer lagar och andra tillämpliga regler samt att verksamheten bedrivs med högt ställda krav på integritet och etik. Inom detta område har Lindab bland annat antagit policys för att motverka alla former av korruption och agerande som strider mot konkurrensrätt.

Extern styrning

De externa regler som rör Lindabs bolagsstyrning omfattar bland annat aktiebolagslagen, årsredovisningslagen, regelverket för emittenter för NASDAQ Stockholm samt Koden.

Ersättning till ledande befattningshavare

Ersättningsprinciper

Vid årsstämman 2016 fastställdes riktlinjer för ersättning till ledande befattningshavare. Riktlinjerna utgår från en ersättning grundad på den marknad och den miljö som respektive befattningshavare är verksam i och ersättningen ska vara konkurrenskraftig, möjliggöra rekrytering samt motivera medarbetare till att stanna i företaget. Ersättningen ska bestå av komponenterna fast lön, rörlig lön, förmåner och pension. Den fasta lönen och förmånerna ska vara individuellt fastställda och grundade på det nu sagda och på befattningshavarens särskilda kompetens. Den rörliga ersättningen ska grundas på tydliga mål för koncernen och utgå som en procentdel på den fasta lönen och ha ett fastställt tak ej överstigande 50 procent av den fasta ersättningen. Pensionen ska vara premiebestämd. Omfattningen av pensionen ska baseras på samma kriterier som för fast ersättning och grundas på dels fast, dels rörlig lön. Styrelsen äger rätt att i särskilda fall frångå riktlinjerna. Styrelsen har under 2016 inte utnyttjat detta mandat.

Det noteras att Lindab inte har några utestående incitamentsprogram.

Ersättning och övriga förmåner till koncernledningen framgår i tabellen till höger. Därutöver har 4,3 MSEK bokförts avseende sociala kostnader inklusive särskild löneskatt på pensioner.

Ersättning till VD

Anders Bergs fasta ersättning för 2016 uppgick till 3 600 000 SEK. Anders Berg kan vidare erhålla rörlig ersättning om högst 50 procent av den fasta ersättningen. Rätt till pensionspremie uppgår till 30 procent av den fasta ersättningen. Dessutom har Anders Berg rätt till fri bil och vissa andra förmåner. Vad Anders Berg erhållit under 2016 framgår av särskild tabell. Anställningen löper med en uppsägningstid om tolv månader från bolagets sida och sex månader från Anders Bergs sida. Under uppsägningstiden äger Anders Berg rätt till oförändrad lön och anställningsförmåner med undantag av rörlig ersättning. Anders Berg är bunden av en konkurrensklausul under två år från anställningens upphörande under vilken tid han har rätt till särskild ersättning. Bolaget äger rätt att avstå från konkurrensklausulen, varvid ingen ersättning ska utgå till Anders Berg.

Ersättning till koncernledningen i övrigt

I koncernledningen har, förutom verkställande direktören Anders Berg, ekonomi- och finansdirektören Kristian Aceby, chefsjuristen och M&A- och HR-direktören Fredrik Liedholm och produkt- och marknadsdirektören Bengt Andersson ingått. Ersättningen till koncernledningen följer de riktlinjer stämman antagit. Anställningsavtalen för nuvarande koncernledning innehåller uppsägningstider om tolv månader från bolagets sida och sex månader från den anställdes sida. Under uppsägningstiden äger

Ersättningar och övriga förmåner till koncernledningen 2016

SEK	Anders Berg	Ersättning övrig koncernledning	Totalt
Fast lön inkl. sem. tillägg	3 643 200	5 415 292	9 058 492
Rörlig ersättning	1 152 000	1 380 833	2 532 833
Pensioner	1 081 566	1 442 912	2 524 478
Förmåner	49 323	200 970	250 293
Summa	5 926 089	8 440 007	14 366 096*

*) I ovanstående belopp ingår ej sociala avgifter och särskild löneskatt.

bolaget rätt att arbetsbefria den anställde, varvid eventuell lön från annan arbetsgivare ska avräknas mot den lön den anställde erhåller under uppsägningstiden. Koncernledningen är bunden av konkurrensklausuler under ett år från anställningens upphörande under vilken tid de äger rätt till särskild ersättning. Bolaget äger rätt att avstå från konkurrensklausulen, varvid ingen ersättning ska utgå till den anställde.

Utvärdering

Styrelsen har följt och utvärderat bolagets program för rörliga ersättningar till bolagsledningen, tillämpningen av riktlinjerna för ersättning till ledande befattningshavare och gällande ersättningsstrukturer och ersättningsnivåer i bolaget. De rörliga ersättningsarna till bolagsledningen har konstaterats vara ändamålsenliga samt i enlighet med de av årsstämman fastställda riktlinjerna. Tillämpningen av riktlinjerna för ersättning till ledande befattningshavare har likaså varit korrekt och styrelsens bedömning är att ersättningen för ledande befattningshavare ger en bra balans mellan att motivera medarbetarna och att ge kompensation på ett konkurrenskraftigt sätt. De ersättningsstrukturer och ersättningsnivåer som finns i bolaget är således marknadsmässiga och väl avvägda.

Styrelse



Peter Nilsson

Född 1962.

Invald i styrelsen 2016, oberoende.

Styrelseordförande sedan 2016.

Sedan 2004 Senior Industrial Advisor inom EQT-ståren och har haft en rad olika positioner och förtroendeuppdrag för olika EQT-bolag. Var koncernchef för Duni 2004–2007 och koncernchef för Sanitec 2010–2015. Även varit styrelseordförande i Duni AB, Securitas Direct AB och Sanitec Holdings Oy. Hade mellan 1987–2003 olika chefspositioner inom Swedish Match-koncernen.

Huvudsaklig utbildning: Civilekonom, Handelshögskolan i Stockholm.

Övriga styrelseuppdrag: Ordförande i Eton AB, Chep Aerospace Solutions och ledamot i Evidencia AB, Cramo Oyj.

Innehav: 15 000 aktier.

Intervju med Peter Nilsson, styrelseordförande

Peter Nilsson, du utsågs av bolagsstämman i maj till ny styrelseordförande efter Kjell Nilsson, hur har det varit att ta över ordförandeskapet?

Intressant och stimulerande. Vi var dessutom hela fyra nya ledamöter som valdes in i styrelsen. För mig och de övriga har det handlat om att snabbt sätta sig in i företaget, i strategin och hur ledningen arbetar, för att inte tappa tempo. Ett annat viktigt område har varit att sätta formerna för själva styrelsearbetet, att etablera arbetssätt och processer för att bli så effektiva som möjligt för Lindabs bästa. Som styrelseordförande ska du alltid vara en del av det löpande arbetet med att utveckla företaget.

Vad har annars präglat styrelsearbetet under året?

Vi har satt en effektiv ram för bolagsstyrningen där vi även etablerat viktiga separata delar såsom ersättnings- och revisionsutskott för att skapa ett ännu bättre fokus. Vi bad även Lindabs ledning att göra en strategioversyn, att uppdatera och justera strategin och skapa en tydlig plan för de närmaste åren så att vi har en gemensam bild om vad vi arbetar mot och behöver göra för att möta utmaningarna. Just att skapa en samsyn mellan ledning och styrelse har varit centralt. Vi har haft en rad möten ihop och vi har deltagit i utbildningar på Lindab, allt i syfte att få en djupare insikt i verksamheten och därmed kunna ta rätt beslut.



Bent Johannesson

Född 1954.

Invald i styrelsen 2016, oberoende.

VD för Ramböll Sverige AB 2003-2016. Tidigare regionchef inom Scandiaconsult AB samt chef för byggnadsavdelningen på Kvaerner Pulping. Har varit egen företagare inom byggkonsultation. Haft olika styrelseuppdrag inom Ramböll-koncernen både i Sverige, Danmark och Ryssland och under tio år varit styrelseledamot i Svenska Teknik- och Designföretagen, varav två år som styrelseordförande och var då även styrelseledamot i Almega.

Huvudsaklig utbildning: Civilingenjör, Chalmers tekniska högskola.

Övriga styrelseuppdrag: Inga.

Innehav: 0 aktier.



Sonat Burman-Olsson

Född 1958.

Invald i styrelsen 2011, oberoende.

Koncernchef/VD för COOP Sverige sedan 2014. Mellan 2007 och 2013 vice VD och CFO för ICA-Gruppen. Innan dess var hon Vice President för Electroluxkoncernen med ansvar för Globala Marknadsstrategier. Har även varit Senior Vice President, Operational Development för Electrolux Europe och Vice President, Finance för Electrolux International (Asien & Latinamerika).

Huvudsaklig utbildning: Civilekonom, Executive MBA och Retail Management-utbildningar i Oxford och vid Harvard.

Övriga styrelseuppdrag: Ledamot i Tredje AP-fonden, International Chamber of Commerce, Svensk Handel samt Svensk Dagligvaruhandel.

Innehav: 0 aktier.



Hans Porat

Född 1955.

Invald i styrelsen 2014, oberoende.

Tidigare VD och koncernchef i Nolato AB och Gadelius och mångårig erfarenhet från ledande befattningar inom Trelleborg AB, ABB samt Fläktkoncernen.

Huvudsaklig utbildning: Bergsingenjör.

Övriga styrelseuppdrag: Ordförande i Autoropa AB samt ledamot i Cloetta AB, Gränges AB, Ecolan AB och DIAB.

Innehav: 10 000 aktier.



Marianne Brismar

Född 1961.

Invald i styrelsen 2015, beroende av aktieägaren Creades AB.

Tidigare VD och ägare av Atlet AB.

Huvudsaklig utbildning: Apotekare och civilekonom, Handelshögskolan vid Göteborgs universitet.

Övriga styrelseuppdrag: Ledamot i Beijer Alma AB, Concentric AB, Axel Johnson International AB, Semcon AB, Creades AB och JOAB AB.

Innehav: 10 000 aktier.

De så kallade globala megatrenderna får allt större betydelse för Lindabs bransch och verksamhet, hur påverkar detta arbetet med strategin?

Det vi ser är att trender som IoT och Connectivity blir ännu tydligare och påverkar oss i större utsträckning än tidigare. Vi är förstås inte ensamma om att se detta, men jag anser att Lindab är i ett unikt läge för att kunna stärka sin position inom viktiga områden. Lindab är dessutom helt rätt ute med sin långsiktiga strategi att gå från produkt- till systemleverantör. Det gäller dock att konstant vara på tå, teknikförändringen sker så snabbt. De förvärv som gjorts inom luftbehandling och brandsäkerhet har varit viktiga för att stärka erbjudandet inom systemlösningar, och den typen av adderingar, såväl av den organiska kompetensen, måste fortsätta. Storleken och kontakten med installatörer gör att Lindab har ett försprång, men att gå från säljare till att bli en konsultativ partner innebär ett helt annat sätt att tjäna pengar.

Hur har arbetet med att genomföra strategin fungerat under 2016? Någon kommentar till målen?

Lindab befinner sig nu i en utförandefas i strategiarbetet, att helt enkelt leverera det man utlovat att göra. Organisationen för detta är till stora delar på plats, och även medvetenheten om att tempot måste vara fortsatt högt för att man ska kunna fortsätta

leda och driva utvecklingen. Frågor som "Har vi förmågorna? Vilka nya antaganden ska vi göra?" behöver ställas oavbrutet. Med erbjudandet inom systemlösningar går Lindab även från ett lokalt till ett paneuropeiskt perspektiv, vilket öppnar upp för fler strategiska samarbeten och kompletteringsförvärv. Miljö- och klimathänsyn är samtidigt centralt i allt som görs. Hållbarhetsfrågorna är det som driver verksamheten i grunden vilket ligger väl i linje med strategin. Vi fortsätter därför att arbeta mot våra långsiktiga mål, såväl hållbarhetsmålen som de finansiella.

Till sist, vad ser du som de viktigaste prioriteringarna för styrelsen, och Lindabs ledning, under 2017?

Det gäller att fortsätta bidra till att Lindab kan leverera på strategin. Vi ska inte glömma bort att Lindab verkar i en spännande bransch och på en marknad där det kommer hända mycket under de närmaste åren. Vårt arbete i styrelsen handlar om att driva på ledningen för att de snabbt ska kunna genomföra allt det vi tillsammans förutsatt oss. Snabbheten, i styrelsen och i ledningen, ja i hela Lindab, är det som avgör om vi kommer att lyckas med strategin.



Per Bertland

Född 1957.

Invald i styrelsen 2016, oberoende. VD och koncernchef för Beijer Ref sedan 2013. Arbetat i bolaget sedan 1993, som CFO fram till 2000 och som COO 2000–2013. Var tidigare CFO på Indra AB och Ötab Sport AB, del av Aritmos-koncernen.

Huvudsaklig utbildning: Civilekonom, Lunds Universitet.

Övriga styrelseuppdrag: Ordförande i flera av Beijer Refs dotterbolag, och i AB Dendera Holding, advisor i Small Cap Partners SCP och ledamot i diverse stiftelser.

Innehav: 5 000 aktier.



Viveka Ekberg

Född 1962.

Invald i styrelsen 2016, oberoende. Tidigare VD på PP Pension, Nordenchef på Morgan Stanley Investment Management, Associate Partner på Brummer & Partners, Chef för SEB Institutionell Förvaltning, Aktieanalytiker på Alfred Berg Fondkommission och Affärsvärlden.

Huvudsaklig utbildning: Civilekonom vid Handelshögskolan i Stockholm.

Övriga styrelseuppdrag: Styrelseordförande i Apoteket AB:s Pensionsstiftelse, ledamot i C.A.G Group, Magnolia Bostad AB, SPP Pension & Försäkring, Svolder, stiftelsen Affärsvärlden, Centrum för rättvisa m fl.

Innehav: 9 000 aktier.



Anders Lundberg

Född 1962.

Invald i styrelsen 2016. Arbetstagarrepresentant LO. Anställd sedan 1997 och arbetar för närvarande med produktutveckling. *Innehav:* 0 aktier.



Pontus Andersson

Född 1966.

Invald i styrelsen 1995. Arbetstagarrepresentant Unionen. Anställd sedan 1987 och arbetar för närvarande som utvecklingsingenjör. Han är gymnasieingenjör. *Innehav:* 250 aktier.

Koncernledning



Anders Berg

Född 1972.

VD och koncernchef.

Anställd sedan 2013. Medlem av koncernledningen sedan 2013.

Arbetslivserfarenhet: Olika positioner inom SSAB-koncernen och bland annat Vice President med placering i Shanghai, Kina samt VD och koncernchef för Plannja.

Huvudsaklig utbildning: Civilingenjör, Luleå tekniska universitet.

Innehav: 66 000 aktier.



Bengt Andersson

Född 1960.

Produkt- och marknadsdirektör.

Anställd sedan 1991. Medlem av koncernledningen sedan 2014.

Arbetslivserfarenhet: Olika positioner inom Lindabkoncernen.

Huvudsaklig utbildning: Gymnasieingenjör, maskinteknik.

Innehav: 50 000 aktier.

Närståendes innehav: 6 690 aktier.



Fredrik Liedholm

Född 1964.

Chefsjurist, M&A- och HR-direktör.

Anställd sedan 2014. Medlem av koncernledningen sedan 2014.

Arbetslivserfarenhet: Bolagsjurist Frigoscandia Equipment AB, biträdande chefsjurist FMC Technologies, Advokatfirman Lindahl och närmast chefsjurist Kockums AB.

Huvudsaklig utbildning: Jur. kand., Lunds universitet.

Innehav: 2 500 aktier.



Kristian Acebey

Född 1977.

Ekonomi- och finansdirektör.

Anställd sedan 2015. Medlem av koncernledningen sedan 2015

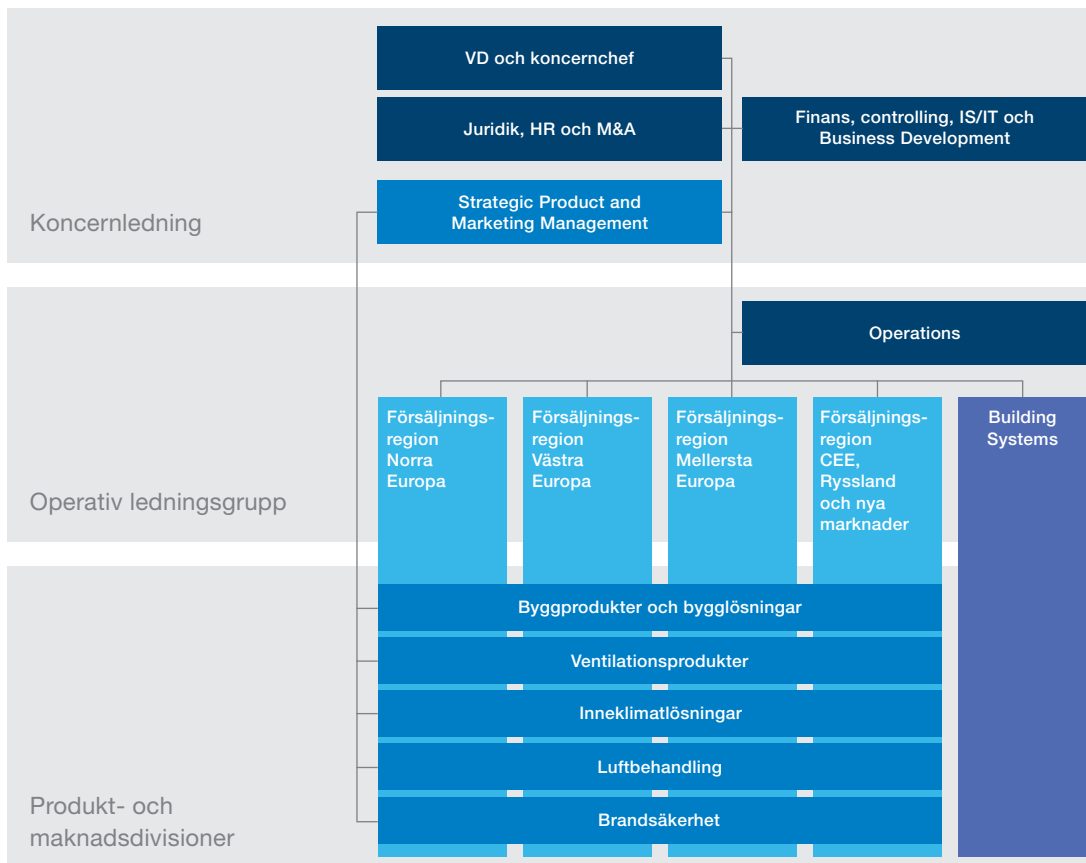
Arbetslivserfarenhet: Olika positioner inom Autolivkoncernen och närmast som Vice President Corporate Control. Tidigare bland annat Ekonomichef på Coop Inköp och Kategori AB.

Huvudsaklig utbildning: Ekonomie Kandidatexamen, Högskolan i Skövde.

Innehav: 17 000 aktier.

Lindabs organisation

Lindab arbetar i en matrisorganisation med fyra geografiska säljregioner, fem produktområden och en division. Denna organisation gör att vi kan komma närmare kunderna och bättre utnyttja synergier och kunskaper inom koncernen. Den operativa ledningsgruppen består av tio personer, inklusive koncernledningens fyra medlemmar, och har fokus på att kontinuerligt stärka koncernens erbjudande.



Revisor

Deloitte AB

Huvudansvarig revisor:

Hans Warén

Född: 1964.

Auktoriserad revisor, Deloitte AB, Göteborg.

Revisor i Lindab sedan 2014.

Lång erfarenhet av börsnoterade bolag.

Styrelsens rapport om intern kontroll

Styrelsens rapport om intern kontroll för räkenskapsåret 2016

Lindabs styrelse ansvarar för den interna kontrollen enligt den svenska aktiebolagslagen och Svensk kod för bolagsstyrning. Lindabs finansiella rapportering följer de lagar och regler som gäller för bolag noterade på NASDAQ OMX Nordic Exchange och de lokala regler i varje land där verksamhet bedrivs. Beskrivningen har utformats i enlighet med årsredovisningslagen och beskrivningen är därmed begränsad till intern kontroll avseende den finansiella rapporteringen. Syftet med denna beskrivning är att ge aktieägarna och övriga intressenter en förståelse för hur den interna kontrollen är organiserad i Lindab vad beträffar den finansiella rapporteringen.

Styrelsens beskrivning av den interna kontrollen har som utgångspunkt den struktur som finns i COSO:s (Committee of Sponsoring Organizations of the Treadway Commission) ramverk för intern kontroll. Mot bakgrund härav har denna rapport upprättats.

Kontrollmiljö

För att skapa och vidmakthålla en fungerande kontrollmiljö har styrelsen fastställt ett antal grundläggande dokument av betydelse för den finansiella rapporteringen. Däribland särskilt styrelsens arbetsordning och instruktion för den verkställande direktören och dess kommittéer. Ansvaret för att i det dagliga arbetet upprätthålla den av styrelsen anvisade kontrollmiljön åvilar primärt den verkställande direktören. Denne rapporterar regelbundet till styrelsen utifrån fastställda rutiner. Utöver detta kommer rapportering från bolagets revisorer.

Den interna kontrollstrukturen bygger också på ett ledningssystem baserat på bolagets organisation och sätt att bedriva verksamheten, med tydligt definierade roller och ansvarsområden och delegering av befogenheter. En viktig roll i kontrollstrukturen spelar också de styrande dokumenten exempelvis policys och riktlinjer inklusive etiska koden där också affärsetik ingår. De styrande dokumenten rörande redovisning och finansiell rapportering utgör de viktigaste delarna av kontrollmiljön när det gäller den finansiella rapporteringen.

Riskbedömning

I koncernen genomförs löpande riskbedömning för identifiering av väsentliga risker. Lindabs riskhantering består av att identifiera, mäta och söka förhindra att dessa risker blir verklighet och ständigt göra förbättringar för att minska de potentiella riskerna. Lindab har ett program för riskhantering, Enterprise Risk Management (ERM), som omfattar alla delar av verksamheten, såväl segment som koncernfunktioner. Syftet är att strukturerat kunna arbeta med att förebygga olika risker.

Beträffande den finansiella rapporteringen bedöms främst risken ligga i väsentliga felaktigheter i redovisningen till exempel avseende bokföring och värdering av tillgångar, skulder, intäkter

och kostnader, komplexa eller ändrade affärsförhållande etc. Bedrägeri och förlust genom förskingring är en annan risk. Riskhantering är inbyggd i varje process och olika metoder används för att värdera och begränsa risker och för att säkerställa att de risker som Lindab är utsatt för hanteras i enlighet med fastställda policys, instruktioner samt etablerade uppföljningsrutiner, vilka syftar till att minska eventuella risker och främjar korrekt redovisning, rapportering och informationsgivning.

Kontrollaktiviteter

Utformningen är till för att hantera de risker som styrelsen och ledning bedömer vara väsentliga för verksamheten, den interna kontrollen och den finansiella rapporteringen.

Kontrollstrukturen består dels av tydliga roller i organisationen som möjliggör en effektiv ansvarsfördelning av specifika kontrollaktiviteter som syftar till att upptäcka eller i tid förebygga risken för fel rapportering. Sådana kontrollaktiviteter kan vara tydlig beslutsordning och beslutsprocesser för större beslut såsom förvärv, andra typer av större investeringar, avyttringar, avtal och analytiska uppföljningar med mera.

En viktig uppgift för Lindabs organisation är att implementera, vidareutveckla och upprätthålla koncernens kontrollrutiner även med inriktning på affärskritiska frågor. Processansvariga på olika nivåer är ansvariga för utförande av nödvändiga kontroller avseende den finansiella rapporteringen. I boksluts- och rapporteringsprocesser finns kontroller vad gäller värdering, redovisningsprinciper och uppskattningar. Alla rapporterade enheter har en ansvarig controller/ekonomichef som har till ansvar att säkerställa korrekt finansiell rapportering. Den kontinuerliga analys som görs av den finansiella rapporteringen tillsammans med den analys som görs på koncernnivå är viktiga för att säkerställa att den finansiella rapporteringen inte innehåller några väsentliga felaktigheter. Koncernens controllerorganisation spelar en viktig roll i den interna kontrollprocessen, och ansvarar för att den finansiella rapporteringen från varje enhet är korrekt, fullständig och i tid.

Under året har ett projekt med att standardisera och stärka den interna kontrollen initierats. Det omfattar implementering av standardiserade krav för finansiell rapportering för samtliga bolag i koncernen. Det syftar också till att skapa system som underlättar uppföljning av finansiella flöden.

Information och kommunikation

Lindab har interna informations- och kommunikationsvägar som syftar till att främja fullständighet och riktighet i den finansiella rapporteringen, till exempel genom styrdokument i form av interna riktlinjer, direktiv och policys avseende den finansiella rapporteringen. Regelbundna uppdateringar och meddelanden om ändringar av redovisningsprinciper, ändringar på krav i rapportering eller annan informationsgivning görs tillgänglig och kända för berörda medarbetare. Genom koncernens intranät (Lindnet), har organisationen tillgång till policys, direktiv och riktlinjer.

Styrelsen erhåller regelbundet finansiella rapporter. Den externa informationen och kommunikationen styrs bland annat av bolagets Informationspolicy som beskriver Lindabs generella principer för informationsgivning.

Uppföljning

Koncernens efterlevnad av antagna policys och riktlinjer följs upp av styrelsen och företagsledningen. Vid varje styrelsemöte behandlas bolagets finansiella situation. Styrelsens ersättningsutskott och revisionsutskott spelar en viktig roll när det gäller exempelvis ersättningar, finansiell rapportering och intern kontroll.

Inför publicering av kvartalsrapporter och årsredovisning granskar revisionsutskottet och styrelsen den finansiella rapporteringen. Lindabs ledning gör månadsvis resultatuppföljning med analys av avvikelser från budget, prognos och föregående år. I de externa revisorernas uppgift ingår också att årligen övervaka den interna kontrollen i koncernföretagen. Revisorerna deltar vid styrelsemötena i normalfallet två gånger per år och avrapporterar

då sina noteringar från granskningen av den interna kontrollen, den översiktliga granskningen av tredje kvartalets bokslut samt granskningen av årsbokslutet.

Lindab har identifierat tre huvudsakliga områden, CSR, intern kontroll och efterlevnad, inom bolagsstyrning och har inrättat en bolagsstyrningskommitté, CGC, vars huvudsakliga ansvarsområde är att säkerställa god bolagsstyrning inom koncernen.

Internrevision

Lindab har en internrevisionsfunktion integrerad i koncernens finansstab. Funktionen rapporterar löpande till Lindabs koncernledning som i sin tur avrapporterar till revisionsutskottet. Inriktning och omfattning av internrevisionens arbete fastställs av revisionsutskottet. Internrevisionen syftar till att säkerställa att koncernens mål uppnås genom ändamålsenliga och effektiva processer samt att den finansiella rapporteringen är upprättad i enlighet med tillämpliga lagar och regler.

Båstad den 19 mars 2017

Styrelsen i Lindab International AB (publ)

Revisors yttrande om bolagsstyrningsrapporten

Till bolagsstämman i Lindab International AB org.nr 556606-5446

Uppdrag och ansvarsfördelning

Det är styrelsen som har ansvaret för bolagsstyrningsrapporten för år 2016 på sidorna 47–55 och för att den är upprättad i enlighet med årsredovisningslagen.

Granskningens inriktning och omfattning

Vår granskning har skett enligt FARs uttalande RevU 16 *Revisorns granskning av bolagsstyrningsrapporten*. Detta innebär att vår granskning av bolagsstyrningsrapporten har en annan inriktning och en väsentligt mindre omfattning jämfört med den inriktning och omfattning som en revision enligt International

Standards on Auditing och god revisionssed i Sverige har. Vi anser att denna granskning ger oss tillräcklig grund för våra uttalanden.

Uttalande

En bolagsstyrningsrapport har upprättats. Upplýsningar i enlighet med 6 kap. 6 § andra stycket punkterna 2–6 årsredovisningslagen samt 7 kap. 31 § andra stycket samma lag är förenliga med årsredovisningen och koncernredovisningen samt är i överensstämmelse med årsredovisningslagen.

Göteborg den 19 mars 2017

Deloitte AB

Hans Warén
Auktoriserad revisor