

# Bolagsstyrningsrapport

Lindab International AB (publ) är ett svenskt publikt bolag, som enligt bolagsordningen ska utveckla, producera och försälja produkter till såväl ventilationsbranschen som byggnadsindustrin. Lindab är noterat vid NASDAQ OMX Nordic Exchange, Stockholm.

Lindab tillämpar Svensk kod för bolagsstyrning ("Koden").

Bolagsstyrningen i Lindab grundas på bolagsordningen, aktiebolagslagen, årsredovisningslagen, styrelsens arbetsordning, Stockholmsbörsens regelverk, Koden samt andra tillämpliga svenska lagar och regler.

Lindab följer för år 2015 Koden. Dock ska noteras att Koden bland annat anger att styrelseledamöter kan ingå i valberedningen, men att dessa inte ska utgöra en majoritet av valberedningens ledamöter. Lindabs valberedning består av fyra ledamöter, varav två är styrelseledamöter. En av dessa ledamöter är styrelsens ordförande och en av ledamöterna representerar Lindabs största aktieägare. Ingen av dessa styrelseledamöter är ordförande i valberedningen. Lindabs bedömning är att det är ändamålsenligt att dessa representanter medverkar i såväl valberedningens som styrelsens arbete.

## Aktiekapital och aktieägare

Lindabs aktiekapital uppgick vid årets slut till 78 707 820 SEK. Samtliga aktier har ett kvotvärde om 1 SEK varför antalet aktier, endast en serie, uppgår till 78 707 820. Varje aktie har en röst och lika rätt till andel i bolagets tillgångar och resultat. Lindab innehar 2 375 838 egna aktier. Antalet utestående aktier uppgår därmed till 76 331 982. Lindab har inte rösträtt för de återköpta aktierna. Antalet aktieägare uppgick till 8 313 (8 202) per den 31 december 2015. De fyra största aktieägarna, i relation till antalet utestående aktier, var Creades 10,3 procent (10,3), Lannebo Fonder 8,1 procent (9,0), Fjärde AP-fonden 8,0 procent (3,3) och Afa Försäkring 6,7 procent (4,3). Mer information om Lindabs aktieägare och aktiens utveckling under 2015 finns på sidorna 42–43.

## Årsstämma 2015

Årsstämma för räkenskapsåret 2014 hölls den 27 april 2015 i Grevieparken, Båstads kommun. Antalet närvarande aktieägare uppgick till 220. Protokoll från årsstämman 2015 finns sedan den 11 maj 2015 tillgängligt på bolagets hemsida.

Vid årsstämman 2015 fattades bland annat beslut avseende

- omval av styrelseordförande Kjell Nilsson och styrelseledamöterna Sonat Burman-Olsson, Erik Eberhardson och Hans Porat samt nyval av Marianne Brismar och Per Frankling som styrelseledamöter
- omval av registrerade revisionsbolaget Deloitte AB som bolagets revisor
- valberedning
- riktlinjer för ersättning till ledande befattningshavare
- bemyndigande för styrelsen att besluta om överlåtelse av egna aktier.

## Årsstämma 2016

Årsstämma för räkenskapsåret 2015 kommer att hållas den 3 maj 2016 kl. 16.00 i Grevieparken, Grevie i Båstads kommun. Kallelse till årsstämma ska enligt bolagsordningen ske genom annonsering i Post och Inrikes Tidningar samt på bolagets webbplats. Att kallelse har skett ska annonseras i Dagens Industri. Aktieägare som vill delta i stämman ska dels vara upptagna i bolagets aktiebok fem vardagar före stämman, det vill säga den 27 april 2016, dels till bolaget göra anmälan på sätt som anges i kallelse till årsstämman 2016. Aktieägare, som önskar få ärende behandlat på årsstämman anmodas, som anges på bolagets hemsida, inkomma med ärendet till styrelsens ordförande senast den 15 mars 2016.

## Valberedning

Vid årsstämman 2015 beslutades att bolaget ska ha en valberedning bestående av minst fyra medlemmar, varav en ska vara styrelsens ordförande. Styrelsens ordförande uppdrogs att i samband med utgången av tredje kvartalet 2015 kontakta de tre största aktieägarna i bolaget och uppmana dessa att snarast utse sin representant till valberedningen. Valberedningens ordförande ska vara den ledamot som utsetts av den största aktieägaren för det fall valberedningen inte överenskommer annat. Valberedningens mandatperiod sträcker sig fram till dess att en ny valberedning konstituerats.

En valberedning konstituerades den 29 september 2015 bestående av

- Peter Rönström, företrädare för Lannebo Fonder (ordf)
- Per Frankling, företrädare för Creades
- Per Colléen, företrädare för Fjärde AP-fonden
- Kjell Nilsson, styrelseordförande i Lindab International AB (publ).

I enlighet med årsstämmans beslut ska valberedningen utvärdera styrelsens sammansättning och arbete samt ta fram förslag till årsstämman 2016 avseende

- val av ordförande till årsstämman 2016
- val av styrelse och styrelseordförande
- val av revisor
- arvode till styrelse, eventuella styrelseutskott och revisorer
- sammansättning av valberedning inför årsstämman 2017.

Valberedningen har under 2015 haft två protokollförda möten. Under 2016 har valberedningen haft tre protokollförda möten inför årsstämman 2016.

På bolagets hemsida har angivits att aktieägare som önskar komma i kontakt med valberedningen kan skicka

- e-post till fredrik.liedholm@lindab.com (rubricering "Till Valberedningen") eller
- brev till "Lindabs Valberedning, Fredrik Liedholm, Lindab International AB (publ), 269 82 Båstads".

## Styrelse

Vid årsstämman den 27 april 2015 beslutades att styrelsen oförändrad ska bestå av sex ledamöter utan suppleanter. Bolagets verkställande direktör är föredragande i styrelsen. Styrelseledamöternas olika uppdrag framgår på sidan 52 i årsredovisningen.

## Styrelsens arbete

Styrelsens arbete regleras av en årlig fastställd arbetsordning. I arbetsordningen fastställs bland annat instruktion för bolagets verkställande direktör, ordförandens uppgifter, mötesordning för styrelsen samt beslutsordning jämte instruktioner och policys. Bolagets koncernledning har varit närvarande vid styrelsens sammanträden.

Antalet styrelsemöten under 2015 uppgick till åtta. Vid varje ordinarie sammanträde har den ekonomiska utvecklingen rapporterats och följts upp. Styrelsen har haft ett möte med revisorn utan närvaro av företagsledningen vid vilket genomgåtts hur samarbetet med företagsledningen för genomförande av revisionen fungerat och därmed sammanhängande frågor. Huvudfrågor vid styrelsemötena framgår särskilt.

Utvärdering av styrelsens arbete har skett under 2015. Samtliga styrelseledamöter har skriftligen bedömt hur styrelsearbetet bedrivits och har i samband därmed besvarat ett antal frågor kring arbetet utifrån olika aspekter. Ledamöternas svar har sammanställts och redovisats för såväl styrelsen som valberedningen. Styrelsen har även utvärderat VD under 2015. Utvärderingarna har visat på väl fungerande VD- och styrelsearbeten.

## Styrelsens ersättning

Vid årsstämman den 27 april 2015 fastställdes ett totalt arvode om 2 200 000 SEK fördelat enligt följande: 650 000 SEK till styrelsens ordförande, 300 000 SEK till var och en av de övriga stämموvalda ledamöterna samt 25 000 SEK till envar av de ordinarie fackliga ledamöterna.

## Huvudfrågor vid respektive styrelsemöte

- 9 feb Bokslutskommuniké, utdelning
- 27 april Kvartalsrapport, förvärv
- 27 april Konstituerande möte
- 16 juni Arbetsordning, strategi, förvärv, avyttring
- 16 juli Delårsrapport
- 16 sept Dotterbolagsbesök Tjeckien
- 26 okt Delårsrapport, styrelseutvärdering
- 14 dec Budget

## Ersättningsutskott

Styrelsen i sin helhet fullgör ersättningsutskottets uppgifter då detta bedömts ändamålsenligt med hänsyn till frågornas höga prioritet. Eftersom styrelsen i dess helhet hanterar de frågor som ankommer på ett ersättningsutskott utgår inte särskilt arvode härför.

## Revisionsutskott

Vidare utövar styrelsen i sin helhet de frågor som ankommer på ett revisionsutskott. Styrelsen säkerställer således kvaliteten på den finansiella rapporteringen, har fortlöpande kontakter med revisorerna, utvärderar revisionsinsatsen, biträder valberedningen vid förberedelserna inför val av revisorer, säkerställer att bolaget har ett effektivt system för intern kontroll, riskhantering och andra frågor. Sonat Burman-Olsson är oberoende och särskilt sakkunnig i redovisnings- och revisionsfrågor. Eftersom styrelsen i dess helhet hanterar de frågor som ankommer på ett revisionsutskott, utgår inget särskilt arvode härför.

## Styrelsen och fördelning av dess arvode

Namn	Funktion	Närvaro 8 möten	Invald År	Bolag	Ägare	Styrelsearvode
Kjell Nilsson	Ordförande	8	2012	Oberoende	Oberoende	650 000
Pontus Andersson <sup>1)</sup>	Ledamot	8	1995			25 000
Marianne Brismar <sup>2)</sup>	Ledamot	6	2015	Oberoende	Beroende	200 000
Sonat Burman-Olsson	Ledamot	8	2011	Oberoende	Oberoende	300 000
Stefan Charette <sup>3)</sup>	Ledamot	1	2012	Oberoende	Beroende	100 000
Erik Eberhardson	Ledamot	6	2009	Oberoende	Oberoende	300 000
Per Frankling <sup>3)</sup>	Ledamot	6	2015	Oberoende	Beroende	200 000
Birgit Nørgaard <sup>3)</sup>	Ledamot	2	2012	Oberoende	Oberoende	100 000
Hans Porat	Ledamot	8	2014	Oberoende	Oberoende	300 000
Markku Rantala <sup>1)</sup>	Ledamot	8	1998			25 000
<b>Totalt</b>						<b>2 200 000</b>

<sup>1)</sup> Arbetstagarrepresentanter som vid frånvaro ersätts av arbetstagar-suppleanter

<sup>2)</sup> Valdes in i styrelsen 27 april 2015, mandattid omfattar 6 möten

<sup>3)</sup> Avgick 27 april 2015, mandattid omfattar 2 möten

## Revisorer

Vid årsstämman 2015 valdes revisionsbolaget Deloitte AB till bolagets revisor. Auktoriserade revisorn Hans Warén utsågs till huvudansvarig revisor. Hans Warén innehar uppdrag för andra börsnoterade bolag, men inte i sådan omfattning att erforderlig tid inte avsätts till Lindab. Revisionsbolaget med huvudansvarig revisor Hans Warén innehar inte uppdrag som gör att deras oberoende kan ifrågasättas. De uppdrag revisorerna haft för Lindab, utöver revisionsuppdraget, ändrar inte heller denna bedömning.

## Ersättning till revisorer

Revisionsarvodet till bolagets revisionsbolag Deloitte AB uppgick för 2015 till 0,3 MSEK för moderbolaget och 6,3 MSEK för koncernen. Arvodena till Deloitte för övriga uppdrag i koncernen uppgick till 3,4 MSEK.

## Arbetsordning

Styrelsen har vid konstituerande styrelsemöte den 27 april 2015 antagit en arbetsordning för fastställande av arbetsfördelning mellan styrelsens ledamöter, ordförandens roll, beslutsordning samt frågor om ekonomisk rapportering och intern kontroll. En del av arbetsordningen utgörs av VD-instruktion för klargörande av VD:s uppgifter och ansvar.

Styrelsen har också fastställt policys för bolagets och koncernens styrning och dessa policys framgår nedan:

### *Bolagsstyrningspolicy*

Lindab har identifierat tre huvudsakliga områden, CSR, internkontroll och efterlevnad, inom bolagsstyrning och har inrättat en bolagsstyrningskommitté, CGC, vars huvudsakliga ansvarsområde är att säkerställa god bolagsstyrning inom koncernen.

### *Uppförandekod*

För Lindab och samtliga medarbetare är det angeläget att lagar och förordningar samt etiska värderingar respekteras och följs. Genom Lindabs uppförandekod tillförsäkras sig Lindab detta.

### *Informationspolicy*

Genom policyn tillförsäkras att omvärlden erhåller en samstämmig och korrekt information om Lindab och dess verksamhet inkluderande finansiella mål samt att Lindab uppfyller börsens krav på information till aktiemarknaden.

### *Insiderpolicy*

Denna innehåller regler för att hindra att otillbörlig handel sker i aktier eller andra finansiella instrument i Lindab av personer som innehar information som inte är känd på marknaden.

### *IPR-policy*

Immateriella rättigheter, som består av registrerade rättigheter såsom patent, varumärken och mönster och av andra rättigheter såsom upphovsrätt, företagshemligheter och know-how, utgör värdefulla tillgångar för Lindab. Policyn beskriver strategin och riktlinjerna för Lindabs hantering och skydd av sina immateriella rättigheter.

### *IT-policy*

Lindabs IT-policy innehåller övergripande regler för koncernens IT-användning och styrning. Målet är att den ska säkerställa tillgång till den IT-struktur som är uppbyggd för att verksamheten ska bedrivas effektivt. Den innehåller bland annat regler för hur datacenter ska organiseras inklusive hantering av kritisk IT-utrustning, tillgång till support, rutiner för säkerhetskopiering och behörighetsadministration.

### *Antikorruptionspolicy*

Lindab har nolltolerans avseende korruption. Policyn är det regelverk som gäller för Lindabs verksamhet och medarbetare.

### *Konkurrensrättspolitik*

Koncernens och medarbetarnas efterlevnad av konkurrenslagstiftning är viktig. Genom antagen konkurrensrättspolitik förebyggs överträdelse av konkurrensrättslig lagstiftning.

### *Miljöpolicy*

En miljöpolicy styr Lindabs arbete med miljöfrågor och säkerställer att verksamheten bedrivs med hänsyn till miljön och att produktlösningar erbjuds som bidrar till att byggnader blir mer energieffektiva.

### *Arbetsmiljöpolicy*

Arbetsmiljöpolicyen är i linje med Lindabs arbete att ha en bra och säker arbetsmiljö. Policyn ger ett tydligt budskap kring ansvarsfrågan och att nyckeln till en säker arbetsmiljö är förebyggande arbete.

### *Treasury Policy*

Syftet med policyn är att definiera regelverket för Lindabkoncernens hantering av finansiella risker och transaktioner. Dessa frågor hanteras centralt av koncernens treasuryfunktion i syfte att bland annat minimera kostnaderna.

### *Likabehandlingspolicy*

Policyn ger riktlinjer för att säkerställa att anställda inom Lindab behandlas lika och att ingen diskrimineras på grund av kön, religion, etnicitet eller av andra liknande skäl.

## VD och koncernledning

Anders Berg är VD och koncernchef för Lindab sedan den 18 mars 2013. I koncernledningen har under hela året 2015, förutom VD Anders Berg, chefsjuristen och M&A- och HR-direktören Fredrik Liedholm samt produkt- och marknadsdirektören Bengt Andersson ingått. Tidigare ekonomi- och finansdirektören Per Nilsson ingick i koncernledningen fram till den 30 april 2015. Därefter ersattes han av tillförordnade ekonomi- och finansdirektören Linda Kjellgren. Den 1 december 2015 tillträdde Kristian Aceby som ny ekonomi- och finansdirektör.

# Översikt av styrningen i Lindabkoncernen

## Aktieägare

Aktieägares rätt att besluta i Lindabs angelägenheter utövas vid årsstämman eller, i förekommande fall, vid extra bolagsstämma, som är Lindabs högsta beslutande organ. Årsstämman äger vanligen rum i april–maj i Ängelholm eller Båstad. Stämman beslutar i de frågor som anges i aktiebolagslagen och Koden inklusive frågor om ändring av bolagsordningen och val av styrelse och revisor.

## Valberedning

Valberedningen lämnar förslag till årsstämman avseende val av ordförande vid stämman, styrelse, styrelseordförande, revisor, arvode till styrelse och revisor samt sammansättning av valberedning inför nästkommande årsstämma.

## Revisor

Lindabs bolagsstämموvalda revisor granskar bolagets årsredovisning och bokföring samt styrelsens och VD:s förvaltning. Revisorn arbetar utifrån en revisionsplan och rapporterar sina iakttagelser till koncernledningen löpande under året samt minst en gång årligen till styrelsen. Revisorn deltar också vid årsstämman för att föredra revisionsberättelsen som beskriver granskningssarbetet och gjorda iakttagelser.

## Styrelse

### Styrelsens sammansättning

Enligt bolagsordningen ska styrelsen bestå av lägst tre och högst tio ledamöter med högst tio suppleanter. Ledamöterna och suppleanterna väljs på årsstämma för tiden intill slutet av den första årsstämma som hålls därefter. Styrelsen består av sex stämموvalda ledamöter samt två arbetstagarrepresentanter. De anställda har även utsett två suppleanter till styrelsen. VD är föredragande i styrelsen. Koncernledningen i övrigt deltar vid styrelsemötena.

### Ordförandens ansvar

Ordföranden leder styrelsens arbete och följer verksamheten i dialog med VD samt ansvarar för att övriga styrelseledamöter får den information och dokumentation som är nödvändig för hög kvalitet i diskussion och beslut. Ordföranden företräder bolaget i ägarfrågor.

### Styrelsens arbete och ansvar

Styrelsen ska säkerställa att koncernens organisation, ledning och riktlinjer för förvaltning av koncernens angelägenheter är ändamålsenliga och att det finns en tillfredställande intern kontroll. Styrelsens ansvar omfattar vidare att fastställa strategier och mål, interna styrinstrument, att besluta i viktigare frågor och att avge finansiella rapporter samt att utvärdera den operativa ledningen och att tillse att efterträdarplanering finns. Styrelsens ansvar omfattar att övervaka verkställande direktörens arbete genom löpande uppföljning av verksamheten.

### Styrelsens ansvar för den finansiella rapporteringen

Styrelsen säkerställer kvaliteten i den interna finansiella rapporteringen dels genom instruktion för ekonomisk rapportering till styrelsen. Styrelsen säkerställer vidare kvaliteten i den finansiella externa rapporteringen genom att ingående behandla delårsrapport, årsredovisning och bokslutskommuniké på styrelsemöten samt vid genomgångar med revisorerna.



## Extern styrning

De externa regler som rör Lindabs bolagsstyrning omfattar bland annat aktiebolagslagen, årsredovisningslagen, regelverket för emittenter för NASDAQ Stockholm samt Koden.

## Intern styrning

Den interna bolagsstyrningen utgörs bland annat av styrelsens arbetsordning jämte koder eller policys antagna av styrelsen samt andra bolagsstyrningsdokument såsom direktiv antagna av koncernledningen. Lindabs bolagsstyrningspolicy och uppförandekod utgör de två viktigaste övergripande policydokumenten. Lindab har inrättat en bolagsstyrningskommitté vars huvudsakliga uppgift är att säkerställa god bolagsstyrning inom koncernen.

### Internrevision

Lindab har en internrevisionsfunktion som löpande rapporterar till koncernledningen, som i sin tur rapporterar till styrelsen. Internrevisionen syftar till att säkerställa att koncernens mål uppnås genom ändamålsenliga och effektiva processer samt att den finansiella rapporteringen är upprättad i enlighet med tillämpliga lagar och regler.

### CSR

En viktig del av styrningen av koncernen är Lindabs arbete inom socialt ansvarstagande, CSR. CSR sammanfattar bland annat hur Lindab ska behandla sina medarbetare och agera i samhället. Dessutom handlar CSR om Lindabs arbete och fokus på ständiga miljöförbättringar.

### Efterlevnad

Efterlevnad handlar om att tillse att Lindab följer lagar och andra tillämpliga regler samt att verksamheten bedrivs med högt ställda krav på integritet och etik. Inom detta område har Lindab bland annat antagit policys för att motverka alla former av korruption och agerande som strider mot konkurrensrätt.

# Ersättning till ledande befattningshavare

## Ersättningsprinciper

Vid årsstämman 2015 fastställdes riktlinjer för ersättning till ledande befattningshavare. Riktlinjerna utgår från en ersättning grundad på den marknad och den miljö som respektive befattningshavare är verksam i och ersättningen ska vara konkurrenskraftig, möjliggöra rekrytering samt motivera medarbetare till att stanna i företaget. Ersättningen ska bestå av komponenterna fast lön, rörlig lön, förmåner och pension. Den fasta lönen och förmånerna ska vara individuellt fastställda och grundade på det nu sagda och på befattningshavarens särskilda kompetens. Den rörliga ersättningen ska grundas på tydliga mål för koncernen och utgå som en procentdel på den fasta lönen och ha ett fastställt tak ej överstigande 50 procent av den fasta ersättningen. Pensionen ska vara premiebestämd. Omfattningen av pensionen ska baseras på samma kriterier som för fast ersättning och grundas på dels fast, dels rörlig lön. Styrelsen äger rätt att i särskilda fall frånga riktlinjerna. Styrelsen har under 2015 inte utnyttjat detta mandat.

Ersättning och övriga förmåner till koncernledningen framgår i tabellen till höger. Därutöver har 3,3 MSEK bokförts avseende sociala kostnader inklusive särskild löneskatt på pensioner.

## Ersättning till VD

Anders Bergs fasta ersättning för 2015 uppgick till 3 600 000 SEK. Anders Berg kan vidare erhålla rörlig ersättning om högst 50 procent av den fasta ersättningen. Rätt till pensionspremie uppgår till 30 procent av den fasta ersättningen. Dessutom har Anders Berg rätt till fri bil och vissa andra förmåner. Vad Anders Berg erhållit under 2015 framgår av särskild tabell. Anställningen löper med en uppsägningstid om tolv månader från bolagets sida och sex månader från Anders Bergs sida. Under uppsägningstiden äger Anders Berg rätt till oförändrad lön och anställningsförmåner med undantag av rörlig ersättning. Anders Berg är bunden av en konkurrensklausul under två år från anställningens upphörande under vilken tid han har rätt till ersättning motsvarande 60 procent av den fasta lönen. Bolaget äger rätt att avstå från konkurrensklausulen, varvid ingen ersättning ska utgå till Anders Berg.

## Ersättning till koncernledningen i övrigt

I koncernledningen har under hela året 2015 verkställande direktören Anders Berg, chefsjuristen och M&A- och HR-direktören Fredrik Liedholm och produkt- och marknadsdirektören Bengt Andersson ingått. Tidigare ekonomi- och finansdirektören Per Nilsson ingick i koncernledningen fram till den 1 maj 2015. Därefter ingick tillförordnade ekonomi- och finansdirektören Linda Kjellgren i koncernledningen fram till den 1 december 2015 när ekonomi- och finansdirektören Kristian Aceby tillträdde. Ersättningen till koncernledningen följer de riktlinjer stämman antagit. Anställningsavtalen för nuvarande koncernledning innehåller uppsägningstider om tolv månader från bolagets sida och sex månader från den anställdes sida. Under uppsägningstiden äger bolaget rätt att arbetsbefria den anställda, varvid eventuell lön från annan arbetsgivare ska avräknas mot den lön den anställda erhåller under uppsägningstiden. Koncernledningen är bunden

## Ersättningar och övriga förmåner till koncernledningen 2015

SEK	Anders Berg	Ersättning övrig koncernledning*	Totalt
Fast lön inkl. sem. tillägg	3 669 600	4 681 764	8 351 364
Rörlig ersättning	0	0	0
Incitamentsprogram	0	352 555	352 555
Pensioner	1 080 000	1 203 603	2 283 603
Förmåner	133 624	211 429	345 053
<b>Summa</b>	<b>4 883 224</b>	<b>6 449 351</b>	<b>11 332 575**</b>

\*) Innefattar ersättningar till Per Nilsson fram till den 30 april 2015, till Linda Kjellgren från den 1 maj 2015 till den 30 november 2015 samt till Kristian Aceby från den 1 december 2015.

\*\*\*) I ovanstående belopp ingår ej sociala avgifter och särskild löneskatt.

av konkurrensklausuler under ett år från anställningens upphörande under vilken tid de äger rätt till ersättning motsvarande 60 respektive 20 procent av den fasta lönen. Bolaget äger rätt att avstå från konkurrensklausulen, varvid ingen ersättning ska utgå till den anställde.

## Incitamentsprogram

Sedan tidigare har årsstämmorna 2011 och 2012 beslutat att införa långsiktiga incitamentsprogram i form av prestationsbaserade aktiesparprogram för respektive år. Deltagande i programmen förutsatte egen investering i Lindabaktier. Deltagandet gav rätt att erhålla nya aktier, förutsatt att vissa krav uppfylls. Det första programmet reglerades den 30 juni 2014. Det andra programmet reglerades den 12 juni 2015 och omfattade 45 personer, vilka sammanlagt hade investerat i 46 057 aktier. Tilldelning av 46 057 matchningsaktier skedde. Någon tilldelning av så kallade performanceaktier skedde inte då de mål som satts ej uppfylldes. Totala kostnaden för det andra programmet uppgick till cirka 2 MSEK.

Styrelsen föreslog inget incitamentsprogram inför årsstämmorna 2013–2015.

## Utvärdering

Styrelsen har följt och utvärderat bolagets program för rörliga ersättningar till bolagsledningen, tillämpningen av riktlinjerna för ersättning till ledande befattningshavare och gällande ersättningsstrukturer och ersättningsnivåer i bolaget. De rörliga ersättningarna till bolagsledningen har konstaterats vara ändamålsenliga samt i enlighet med de av årsstämman fastställda riktlinjerna. Tillämpningen av riktlinjerna för ersättning till ledande befattningshavare har likaså varit korrekt och styrelsens bedömning är att ersättningen för ledande befattningshavare ger en bra balans mellan att motivera medarbetarna och att ge kompensation på ett konkurrenskraftigt sätt. De ersättningsstrukturer och ersättningsnivåer som finns i bolaget är således marknadsmässiga och väl avvägda.

## Styrelse



Kjell Nilsson

Född 1948.

Invald i styrelsen 2012, oberoende.

Styrelseordförande sedan 2012.

Kjell Nilsson har tidigare varit VD i Semcon AB, Boliden AB och Trelleborg AB. Han är ordförande i Semcon AB.

Huvudsaklig utbildning: Ekonom, Handelshögskolan vid Göteborgs Universitet.

Innehav: 60 000 aktier (eget innehav) och 116 000 aktier (försäkringslösning).



Erik Eberhardson

Född 1970.

Invald i styrelsen 2009, oberoende.

Arbetande vice styrelseordförande och grundare av Ferronordic Machines AB och Scandsib Holdings Ltd. VD för Volvo Ukraine LLC 1996–2000 och VD för Volvo Construction Equipment i OSS-länderna 2002–2005. Har mellan 2005 och 2009 arbetat inom OJSC "GAZ", Rysslands största tillverkare av kommersiella fordon, som strategichef, VD och styrelseordförande.

Huvudsaklig utbildning: Högskoleekonom, samt studier i Teknisk fysik vid Kungliga Tekniska Högskolan i Stockholm.

Innehav: 0 aktier.



Sonat Burman-Olsson

Född 1958.

Invald i styrelsen 2011, oberoende.

Koncernchef/VD för COOP Sverige sedan 2014. Mellan 2007 och 2013 vice VD och CFO för ICA-Gruppen. Innan dess var hon Vice President för Electroluxkoncernen med ansvar för Globala Marknadsstrategier. Har även varit Senior Vice President, Operational Development för Electrolux Europe och Vice President, Finance för Electrolux International (Asien & Latinamerika). Är styrelseledamot i Tredje AP-fonden, Svensk Handel samt Svensk Dagligvaruhandel.

Huvudsaklig utbildning: Civilekonom, Executive MBA och Retail Management-utbildningar i Oxford och vid Harvard.

Innehav: 0 aktier.



Hans Porat

Född 1955.

Invald i styrelsen 2014, oberoende.

VD och koncernchef i Nolato AB med mångårig erfarenhet från ledande befattningar inom Fläkt AB, ABB, vice VD Trelleborg AB samt VD Gadelius Japan. Övriga styrelseuppdrag: Autoropa AB, Nolato AB.

Huvudsaklig utbildning: Bergsingenjör.

Innehav: 10 000 aktier.

Kjell Nilsson, styrelseordförande

## Transformereringen av Lindab ska bidra till att stärka erbjudandet

**Det har varit ett nytt intensivt år för Lindabs styrelse.**

**Vad har varit viktigast i ert arbete?**

Det har naturligtvis varit stort fokus på att stödja koncernledningen i arbetet med att implementera strategin. Det är viktigt att alla löpande beslut vi tar i styrelsen bidrar till att underlätta transformeringen och utvecklingen av Lindab, att skapa ett integrerat och kundorienterat företag som i ännu större utsträckning kan dra fördel av globala trender och interna styrkor.





Per Frankling

Född 1971.

Invald i styrelsen 2015, beroende av aktieägaren Creades AB.

VD i Creades AB. Styrelseledamot i Transcom och Acne studios. Styrelseordförande i Inet. Han har tidigare varit Investment Director i Ratos AB, managementkonsult på McKinsey och Arkwright samt styrelseledamot i Lindab och i bland annat Inwido, Tornet, Stofa, Nordic Cinema Group, Nebula och Jötul.

Huvudsaklig utbildning: Civilekonom, Handelshögskolan i Stockholm, och civilingenjör, Kungliga Tekniska Högskolan i Stockholm.

Innehav: 0 aktier.



Marianne Brismar

Född 1961.

Invald i styrelsen 2015, beroende av aktieägaren Creades AB.

Tidigare VD och ägare av Atlet AB. Styrelseledamot i Beijer Alma AB, Concentric AB, Axel Johnson International AB, Semcon AB, Creades AB och JOAB AB.

Huvudsaklig utbildning: Apotekare och civilekonom, Handelshögskolan vid Göteborgs universitet.

Innehav: 10 000 aktier.



Markku Rantala

Född 1952.

Invald i styrelsen 1998.

Arbetsstagarrepresentant LO. Anställd sedan 1993 och arbetar för närvarande som ordförande för Verkstadsklubben Lindab IF Metall.

Innehav: 250 aktier.



Pontus Andersson

Född 1966.

Invald i styrelsen 1995.

Arbetsstagarrepresentant Unionen. Anställd sedan 1987 och arbetar för närvarande som utvecklingsingenjör. Han är gymnasieingenjör.

Innehav: 250 aktier.

### Efter sju förvärv på två år, finns det utrymme för ytterligare förvärv de närmaste åren?

Alla förvärv, oavsett storlek, handlar om att snabbt få in nya medarbetare i Lindabs sätt att arbeta. Vi har därför inte bara utvärderat vilka företag och kompetenser vi behöver komplettera verksamheten med utan även att kulturen varit den rätta. IMP Klima, Nather och MP3 är bra exempel på hur vi på kort tid börjat tala samma språk. Det gör bland annat att nya, innovativa erbjudanden snabbare kan rullas ut. Fler förvärv kan bli aktuella, men det är även viktigt att vi levererar på de löften vi avgett för de förvärv vi redan genomfört.

### Försäljningen fortsatte att öka 2015 men lönsamheten minskade. Vad krävs för att Lindab ska kunna uppnå målet om en rörelsemarginal på 10 procent under en konjunkturcykel?

Transformeringen av Lindab handlar även om att stärka erbjudandet, att kunna utveckla fler helhetslösningar inom bland annat ventilation och inneklimate och därmed både öka försäljningsvolymen och ta betalt

för kunskapen. Tillsammans med en fortsatt effektivisering av inköp, produktion och logistik ska detta steg för steg ta Lindab närmare rörelsemarginalmålet.

### Till sist, vad är viktigast för styrelsen att fokusera på under 2016?

Precis som under 2015 ska vi göra det som behövs för att stödja ledningen i strategiarbetet. 2016 blir ett spännande år med många nya produkter och lösningar som rullas ut på alla Lindabs marknader och dessutom ska det nya distributionscentret i Grevie ta form. Under de senaste åren har ett gediget arbete genomförts inom både Products & Solutions och Building Systems med att stärka positionerna. Nu gäller det att trots utmanande marknader omsätta det i fortsatt lönsam tillväxt.

## Koncernledning



### Anders Berg

Född 1972.

VD och koncernchef (medlem av koncernledningen sedan 2013).

Anställd sedan 2013.

Styrelseuppdrag: Ledamot i Symbrio AB.

Arbetslivserfarenhet: Olika positioner inom SSAB-koncernen och bland annat Vice President med placering i Shanghai, Kina samt VD och koncernchef för Plannja.

Huvudsaklig utbildning: Civilingenjör, Luleå tekniska universitet.

Innehav: 66 000 aktier.



### Bengt Andersson

Född: 1960.

Produkt- och marknadsdirektör (medlem av koncernledningen sedan 2014).

Anställd sedan 1991.

Arbetslivserfarenhet: Olika positioner inom Lindabkoncernen.

Huvudsaklig utbildning: Gymnasieingenjör, maskinteknik.

Innehav: 46 900 aktier.

Närståendes innehav: 5 690 aktier.



### Fredrik Liedholm

Född: 1964.

Chefsjurist, M&A- och HR-direktör (medlem av koncernledningen sedan 2014).

Anställd sedan 2014.

Arbetslivserfarenhet: Bolagsjurist Frigoscandia Equipment AB, biträdande chefsjurist FMC Technologies, Advokatfirman Lindahl och närmast chefsjurist Kockums AB.

Huvudsaklig utbildning: Jur. kand., Lunds universitet.

Innehav: 1 500 aktier.



### Kristian Aceby

Född: 1977.

Ekonomi- och finansdirektör (medlem av koncernledningen sedan 2015).

Anställd sedan 2015.

Arbetslivserfarenhet: Olika positioner inom Autolivkoncernen och närmast som Vice President Corporate Control. Tidigare bland annat Ekonomichef på Coop Inköp och Kategori AB.

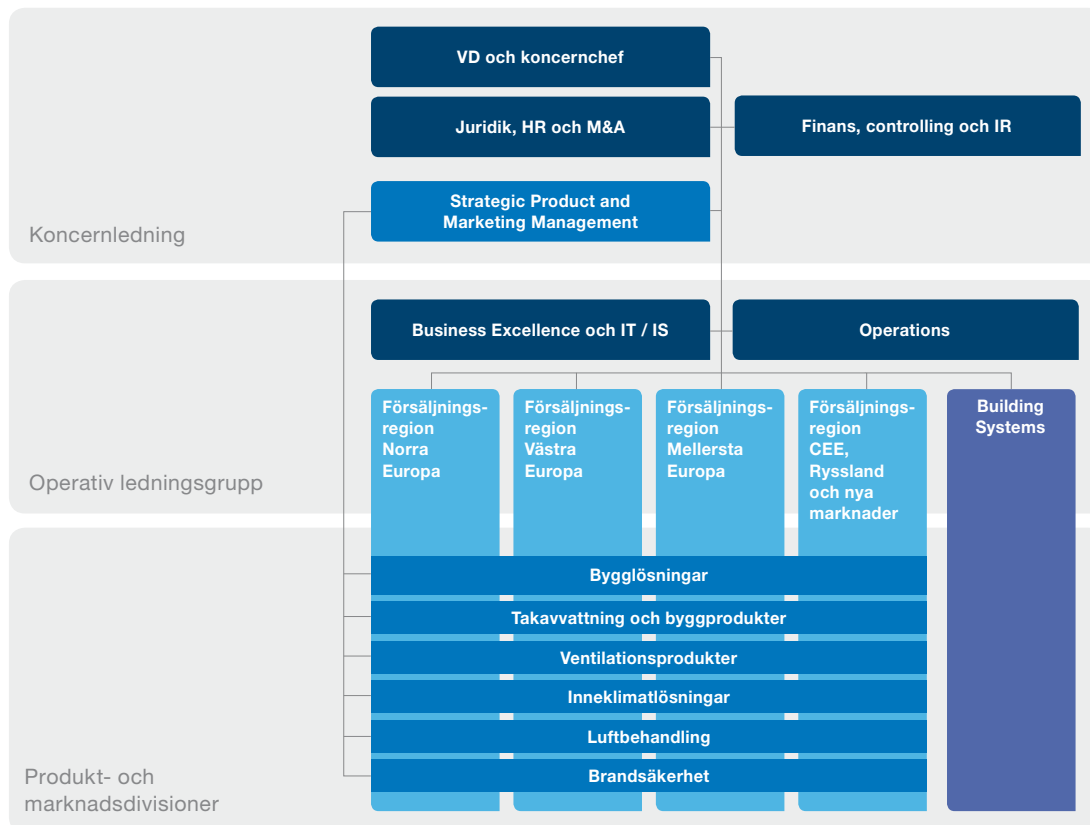
Huvudsaklig utbildning: Ekonomi Kandidatexamen, Högskolan i Skövde.

Innehav: 3 000 aktier.



## Lindabs organisation

Lindabs matrisorganisation – med fyra geografiska säljregioner, sex produktområden och en division – gör att Lindab kan komma ännu närmare kunderna och bättre utnyttja synergier och kunskaper inom koncernen. Den operativa ledningsgruppen består av sammanlagt tio personer, inklusive koncernledningens fyra medlemmar, och har fokus på att stärka koncernens erbjudande.



## Revisor

### Deloitte AB

Huvudansvarig revisor:

Hans Warén

Född 1964.

Auktoriserad revisor, Deloitte AB, Göteborg.

Revisor i Lindab sedan 2014.

Lång erfarenhet av börsnoterade bolag.

# Styrelsens rapport om intern kontroll

## Styrelsens rapport om intern kontroll för räkenskapsåret 2015

Lindabs styrelse ansvarar för den interna kontrollen enligt den svenska aktiebolagslagen och Svensk kod för bolagsstyrning. Lindabs finansiella rapportering följer de lagar och regler som gäller för bolag noterade på NASDAQ OMX Nordic Exchange och de lokala regler i varje land där verksamhet bedrivs. Styrelsen ska avge rapport över hur den interna kontrollen avseende den finansiella rapporteringen är organiserad.

Mål för Lindabs finansiella rapportering:

- Vara korrekt och fullständig samt följa tillämpliga lagar, regler och rekommendationer.
- Ge en rättvisande beskrivning av bolagets verksamhet. Stödja en rationell och initierad värdering av verksamheten.

Intern finansiell rapportering ska utöver dessa mål ge stöd till korrekt affärsbeslut på alla nivåer i koncernen.

Styrelsens beskrivning av den interna kontrollen har som utgångspunkt den struktur som finns i COSO:s (Committee of Sponsoring Organizations of the Treadway Commission) ramverk för intern kontroll. Mot bakgrund härav har denna rapport upprättats.

### Kontrollmiljö

För att skapa och vidmakthålla en fungerande kontrollmiljö har styrelsen fastställt ett antal grundläggande dokument av betydelse för den finansiella rapporteringen. Däribland särskilt styrelsens arbetsordning och instruktion för den verkställande direktören och dess kommittéer. Ansvaret för att i det dagliga arbetet upprätthålla den av styrelsen anvisade kontrollmiljön åvilar primärt den verkställande direktören. Denne rapporterar regelbundet till styrelsen utifrån fastställda rutiner. Utöver detta kommer rapportering från bolagets revisorer.

Den interna kontrollstrukturen bygger också på ett ledningssystem baserat på bolagets organisation och sätt att bedriva verksamheten, med tydligt definierade roller och ansvarsområden och delegering av befogenheter. En viktig roll i kontrollstrukturen spelar också de styrande dokumenten exempelvis policys och riktlinjer inklusive etiska koden där också affäretik ingår. De styrande dokumenten rörande redovisning och finansiell rapportering utgör de viktigaste delarna av kontrollmiljön när det gäller den finansiella rapporteringen.

### Riskbedömning

I koncernen genomförs löpande riskbedömning för identifiering av väsentliga risker. Lindabs riskhantering består av att identifiera, mäta och söka förhindra att dessa risker blir verklighet och ständigt göra förbättringar för att minska de potentiella riskerna. Lindab har sedan 2012 ett program för riskhantering, Enterprise Risk Management (ERM) som omfattar alla delar av verksamheten, såväl segment som koncernfunktioner. Syftet är att mer strukturerat än tidigare kunna arbeta med att förebygga olika risker.

Beträffande den finansiella rapporteringen bedöms främst risken ligga i väsentliga felaktigheter i redovisningen till exempel avseende bokföring och värdering av tillgångar, skulder, intäkter och kostnader eller andra

avvikelser. Bedrägeri och förlust genom förskingring är en annan risk. Riskhantering är inbyggd i varje process och olika metoder används för att värdera och begränsa risker och för att säkerställa att de risker som Lindab är utsatt för hanteras i enlighet med fastställda policys, instruktioner samt etablerade uppföljningsrutiner, vilka syftar till att minska eventuella risker och främjar korrekt redovisning, rapportering och informationsgivning.

### Kontrollaktiviteter

Utformningen är till för att hantera de risker som styrelsen och ledning bedömer vara väsentliga för verksamheten, den interna kontrollen och den finansiella rapporteringen.

Kontrollstrukturen består dels av tydliga roller i organisationen som möjliggör en effektiv ansvarsfördelning av specifika kontrollaktiviteter som syftar till att upptäcka eller i tid förebygga risken för fel rapportering. Sådana kontrollaktiviteter kan vara tydlig beslutsordning och beslutsprocesser för större beslut såsom förvärv, andra typer av större investeringar, avyttringar, avtal och analytiska uppföljningar med mera.

En viktig uppgift för Lindabs staber är också att implementera, vidareutveckla och upprätthålla koncernens kontrollrutiner samt att utföra intern kontroll inriktad på affärskritiska frågor. Processansvariga på olika nivåer är ansvariga för utförande av nödvändiga kontroller avseende den finansiella rapporteringen. I boksluts- och rapporteringsprocesser finns kontroller vad gäller värdering, redovisningsprinciper och uppskattningar. Alla rapporterade enheter har en ansvarig controller/ekonomichef som har till ansvar att säkerställa korrekt finansiell rapportering. Den kontinuerliga analys som görs av den finansiella rapporteringen tillsammans med den analys som görs på koncernnivå är mycket viktiga för att säkerställa att den finansiella rapporteringen inte innehåller några väsentliga felaktigheter. Koncernens controllerorganisation spelar en viktig roll i den interna kontrollprocessen, och ansvarar för att den finansiella rapporteringen från varje enhet är korrekt, fullständig och i tid.

### Information och kommunikation

Lindab har interna informations- och kommunikationsvägar som syftar till att främja fullständighet och riktighet i den finansiella rapporteringen, till exempel genom styrdokument i form av interna anvisningar, riktlinjer och policys avseende den finansiella rapporteringen. Regelbundna uppdateringar och meddelanden om ändringar av redovisningsprinciper, ändringar på krav i rapportering eller annan informationsgivning görs tillgänglig och kända för berörda medarbetare. Genom koncernens intranät (Lindnet), har organisationen tillgång till policys och riktlinjer.

Styrelsen erhåller regelbundet finansiella rapporter. Den externa informationen och kommunikationen styrs bland annat av bolagets Informationspolicy som beskriver Lindabs generella principer för informationsgivning.

### Uppföljning

Koncernens efterlevnad av antagna policys och riktlinjer följs upp av styrelsen och företagsledningen. Vid varje styrelsemöte behandlas bolagets finansiella situation. Styrelsens ersättningsutskott och revisionsutskott spelar en viktig roll när det gäller exempelvis ersättningar, finansiell rapportering och intern kontroll. Styrelsen i sin helhet utgör revisionsutskott och ersättningsutskott.

Inför publicering av kvartalsrapporter och årsredovisning går styrelsen igenom den finansiella rapporteringen. Lindabs ledning gör månadsvis resultatuppföljning med analys av avvikelser från budget, prognos och föregående år. I de externa revisorernas uppgift ingår också att årligen övervaka den interna kontrollen i koncernföretagen. Revisorerna deltar vid styrelsemötena i normalfallet två gånger per år och avrapporterar då sina noteringar från granskningen av den interna kontrollen, den översiktliga granskningen av tredje kvartalets bokslut samt granskningen av årsbokslutet.

Lindab har identifierat tre huvudsakliga områden, CSR, internkontroll och efterlevnad, inom bolagsstyrning och har inrättat en bolagsstyrningskommitté, CGC, vars huvudsakliga ansvarsområde är att säkerställa god bolagsstyrning inom koncernen.

### Internrevision

Lindab har en internrevisionsfunktion integrerad i koncernens finansstab. Funktionen rapporterar löpande till Lindabs koncernledning som i sin tur avrapporterar till Lindabs styrelse i sin egenskap av revisionsutskott. Inriktning och omfattning av internrevisionens arbete fastställs av styrelsen. Funktionen utvecklar den interna kontrollen genom revisioner enligt en årlig plan. Detta arbete har bland annat inneburit rådgivning i samband med interna kontrollfrågor inom verksamheten. I den mån kontrollåtgärd består i dotterbolagsbesök utförs aktiviteten enligt en framtagen och utvecklad kontrollprocess som under året kontinuerligt har utvecklats till att optimera arbetssätt och leverans av mervärdeskapande rapporter. Inom Lindab har internrevisionsfunktionen som mål att skapa mervärde för varje operativ enhet genom att tillhandahålla en oberoende och objektiv kontroll av dess processer, identifiera och rekommendera förbättringar.

Båstad den 10 mars 2016

Styrelsen i Lindab International AB (publ)

## Revisors yttrande om bolagsstyrningsrapporten

### Till årsstämman i Lindab International AB

org.nr 556606-5446

Det är styrelsen som har ansvaret för bolagsstyrningsrapporten för år 2015, som ingår i den tryckta versionen av detta dokument på sidorna 47–57 och för att den är upprättad i enlighet med årsredovisningslagen.

Vi har läst bolagsstyrningsrapporten och baserat på denna läsning och vår kunskap om bolaget och koncernen anser vi att vi har tillräcklig grund för våra uttalanden. Detta innebär att vår lagstadgade genomgång av

bolagsstyrningsrapporten har en annan inriktning och en väsentligt mindre omfattning jämfört med den inriktning och omfattning som en revision enligt International Standards on Auditing och god revisionssed i Sverige har.

Vi anser att en bolagsstyrningsrapport har upprättats, och att dess lagstadgade information är förenlig med årsredovisningen och koncernredovisningen.

Göteborg den 10 mars 2016

Deloitte AB

Hans Warén  
Auktoriserad revisor